

Tandartsbezoek in de afgelopen decennia nader bezien

1 Inleiding

In deze bijdrage zijn enkele gegevens over het tandartsbezoek in de afgelopen decennia op een rij gezet, voor zover mogelijk in relatie tot het verzekeringsstelsel, de gebitsituatie van de bevolking en enkele leeftijdsgroepen in de bevolking. Om te beginnen, wordt kort de geschiedenis van de vergoeding van tandheelkundige zorg geschetst.

2 Tandheelkunde in het zorgstelsel

De kosten van tandheelkundige zorg zijn nooit voor de gehele bevolking vanuit de verzekering vergoed. Tot 1995 werden ze voor een betrekkelijk uitgebreid deel wel vergoed vanuit het ziekenfondspakket.¹ Ziektenfondsverzekerden moesten overigens wel verplicht twee keer per jaar voor controle en zo nodig behandeling naar de tandarts om 'gesaneerd' te blijven en aanspraak te kunnen blijven maken op de tandheelkundige zorg.²

In 1995 werd deze aanspraak op tandheelkundige zorg voor volwassen ziekenfondsverzekerden van een pakket met onder meer restauratieve en parodontale zorg beperkt tot slechts specialistische chirurgische tandheelkundige zorg, volledige prothese en preventief onderhoud van het gebit. Dit preventieve onderhoud omvatte de periodieke controle en enkele preventieve verrichtingen. Voor curatieve zorg kon men vrijwillig een aanvullende tandheelkundige verzekering afsluiten. De aanspraak op tandheelkundige zorg voor jeugdige ziekenfondsverzekerden bleef nagenoeg hetzelfde.

In 2004 werd voor de volwassenen ook de aanspraak op het preventief onderhoud uit het ziekenfondspakket geschrapt. Per 1 januari 2006 werd het gehele zorgstelsel veranderd. Het onderscheid tussen ziekenfonds- en particuliere verzekeringen kwam te vervallen, hiervoor in de plaats kwam een verplichte basisverzekering ingevoerd voor iedere Nederlander. Deze basisverzekering dekt de kosten van medische behandeling volgens een wettelijk beschreven pakket aan zorg. Voor zorg die niet onder de basisverzekering valt, kan een vrijwillige aanvullende verzekering afgesloten worden. Voor wat betreft de tandheelkundige zorg veranderde er met de invoering van de basisverzekering feitelijk niets ten opzichte van 2005. De mondzorg voor de jeugd tot 18 jaar kwam in het basispakket. Voor de mondzorg voor volwassenen gold dat niet, maar zij konden zich hiervoor wel aanvullend (blijven) verzekeren.³

3 Tandartsbezoek door de jaren heen

Gezien deze veranderingen in de aanspraken op tandheelkundige zorg is het interessant om het tandartsbezoek van de bevolking in Nederland te bezien vanaf een wat langere reeks van jaren. In deze bijdrage zijn hierover gegevens op een rij gezet vanaf het jaar 1981. Deze gegevens over tandartsbezoek worden sinds jaar en dag verzameld door het CBS, via de jaarlijkse Gezondheidsenquête.⁴ Tot en met 2005 zijn die gegevens ook uitgesplitst naar de populatie ziekenfondsverzekerden en de populatie particulier verzekerden. Hierbij is overigens geen onderscheid gemaakt tussen jeugd en volwassenen, in beide gevallen betreft het dus volwassenen en jeugdigen.⁵

1 Het ziekenfonds is opgericht als een betaalbare zorgverzekering voor mensen met een laag of modaal inkomen. De inkomensgrens voor het ziekenfonds lag aan het einde ervan (in 2005) op € 33.000 bruto. Voor mensen met een hoger inkomen waren er de niet verplichte particuliere zorgverzekeringen. Voor deelname aan een ziekenfonds betaalde men een maandelijks premie van zo'n € 35, een ander deel werd afgestaan via de werkgever. Dit kwam neer op ongeveer 8 procent van het bruto-inkomen.

2 <https://www.zorgwijzer.nl/zorgvergelijker/ziekenfonds#:~:text=Wat%20is%20het%20ziekenfonds%3F%20Het%20ziekenfonds%20werd%20opgericht,particuliere%20zorgverzekering%20afsluiten%2C%20maar%20dat%20was%20niet%20verplicht.>

3 Gebit Fit, Een onderzoek naar de mondgezondheid en het tandheelkundig preventief gedrag van volwassenen in Nederland in 2013. Schuller AA et al, TNO, 2014. Zie ook <https://www.zorginstituutnederland.nl/Verzekerde+zorg/tandarts-en-mondzorg-zvw>.

4 CBS-Statline. Via de Gezondheidsenquête verzamelt het Centraal Bureau voor de Statistiek (CBS) jaarlijks gegevens over de ervaren gezondheid en het zorggebruik (de medische contacten) van de Nederlandse bevolking in particuliere huishoudens. Onder dat laatste wordt verstaan 'een of meer personen die samen een woonruimte bewonen en zichzelf daar niet-bedrijfsmatig voorzien in dagelijkse levensbehoefte'. Hiervoor wordt een steekproef van personen getrokken uit de Basisregistratie Personen (BRP). De benadering van deze steekproef is verspreid over alle maanden van het jaar. De netto steekproef, dat wil zeggen het uiteindelijke aantal respondenten, bedraagt jaarlijks ongeveer 9.500 personen.

5 Berg EH van den, Smits ER, Swinkels HWAM et al. Tandartsen, tandartsbezoek en tandheelkundige zorgverlening in Nederland. Voorburg, CBS/KNMT, 1998 (tot en met 1986). Aangevuld met gegevens CBS uit eigen archief KNMT, niet meer beschikbaar via Statline (1987 tot en met 2005).

Figuur 1 toont het percentage personen in de bevolking dat in de periode 1981 t/m 2021 in een bepaald jaar de tandarts heeft bezocht. Tot en met het jaar 2005 dus ook uitgesplitst naar ziekenfonds- en particulier verzekerden, per 2006 staat alleen het totaal weergegeven.

Uit de figuur blijkt dat in de jaren 1981 tot en met 1995 zo'n 58% tot 72% van de ziekenfondsverzekerden in een bepaald jaar bij de tandarts was geweest.⁶ De figuur laat verder zien dat na 1995, toen een belangrijk deel van de tandheelkundige zorg voor volwassenen niet meer in het ziekenfondspakket zat en men hiervoor dus zelf moest gaan betalen of een aanvullende verzekering moest afsluiten, er geen sprake lijkt te zijn van een trendbreuk: evenveel ziekenfondsverzekerden bleven jaarlijks de tandarts bezoeken. En in 2005, nadat de gehele vergoeding voor tandheelkundige zorg voor volwassen ziekenfondsverzekerden was geschrapt, bezocht nog steeds zo'n 75% van de ziekenfondsverzekerden de tandarts.

In de periode van 1981 tot en met 2005 veranderde er voor de particulier verzekerden niets, zij konden zich desgewenst verzekeren voor tandheelkundige zorg. Duidelijk is wel dat in die periode jaarlijks een wat hoger percentage particulier verzekerden dan ziekenfondsverzekerden de tandarts bezocht. Vanaf 2006, toen de basisverzekering werd ingevoerd, tot en met 2021 heeft elk jaar zo'n 78% tot 80% van de bevolking de tandarts bezocht.

Globaal genomen nam het tandartsbezoek in de gehele bevolking binnen Nederland tussen 1985 en 2005 geleidelijk toe en bleef de lijn vanaf dat jaar voor de gehele bevolking vrij constant.

Voor de periode 1981 tot en met 2009 kunnen de gegevens overigens ook worden gezien voor alleen de dentate bevolking, dat wil zeggen de bevolking exclusief de personen met een volledige gebitsprothese (kunstgebit).⁷ Deze worden getoond in figuur 2, wederom tot en met het jaar 2005 ook uitgesplitst naar ziekenfonds- en particulier verzekerden, per 2006 staat alleen het totaal weergegeven. Duidelijk is dat het tandartsbezoek in deze groep van de bevolking hoger ligt dan wanneer ook de personen met een volledige prothese worden meegerekend. Van de dentate ziekenfondsverzekerden was zo'n 75% tot 87% in een bepaald jaar bij de tandarts geweest. Van de dentate particulier verzekerden was dit zo'n 81% tot 89%. Bij de totale dentate bevolking lag het tandartsbezoek in genoemde jaren ongeveer tussen 77% en 87%. Het verschil in tandartsbezoek naar verzekeringsvorm was dus bij de dentate bevolking kleiner dan bij de gehele bevolking inclusief de mensen met een volledige prothese.

Het percentage personen van 16 jaar en ouder in de gehele bevolking met een volledige gebitsprothese daalde overigens tussen 1981 en 2009 van 32% naar 12%.⁸

4 Tandartsbezoek naar leeftijdsgroep

De gegevens over tandartsbezoek zijn voor enkele perioden ook per leeftijdsgroep beschikbaar, zij het dat de samenstelling van de leeftijdsgroepen voor bepaalde perioden verschilt en dat zoals al opgemerkt vóór 2006 de leeftijdgegevens niet kunnen worden uitgesplitst naar verzekerings situatie. Desalniettemin geven ze wel een indruk van de verschillen naar leeftijd wat betreft het tandartsbezoek van de bevolking.

Figuur 3 toont het percentage 'tandartsbezoekers' in de gehele bevolking voor de periode 1981 t/m 1996, uitgesplitst naar vier leeftijdsgroepen.⁹ Bij de leeftijdsgroep van 0 t/m 19 jaar lag dit percentage in de genoemde periode redelijk constant op om en nabij 82%. Bij de groep van 20 t/m 44 jaar was sprake van een geleidelijke toename van ongeveer 71% tot zo'n 88%. Een grotere toename is te zien bij de groep van 45 t/m 64 jaar, van ongeveer 37% naar 68%. Bij deze leeftijdsgroep lag het percentage tandartsbezoekers door de jaren heen duidelijk lager dan bij de jongere groepen. Een toename is ook te zien bij de oudste leeftijdsgroep van de 65-plussers, van zo'n 15% naar 33%. Bij hen was het percentage tandartsbezoekers door de jaren heen het laagste.

Figuur 4 laat het tandartsbezoek van de gehele bevolking zien in de jaren 2000 tot en met 2009, voor vijf leeftijdsgroepen.¹⁰ Deze leeftijdsindeling is voor wat betreft de twee oudste groepen, die van 45 t/m 64 jaar en die van de 65-plussers, vergelijkbaar met die in figuur 2. Duidelijk is dat bij beide groepen de stijgende lijn die in figuur 2 is te zien in de genoemde periode verder is doorgezet. Verder schommelde het percentage

6 Uit een onderzoek in 1983 kwam naar voren dat redenen van mensen om in de voorgaande vijf jaar niet (regelmatig) naar de tandarts te gaan vooral waren: angst voor de behandeling (39%), 'mijn gebit is wel goed genoeg' (39%), 'mijn saneringskaart is verlopen' (26%), 'mijn gebit is toch te slecht' (26%). Rossum G van, Kalsbeek H. Tandartsbezoek en mondgezondheid. Een sociaalwetenschappelijk/tandheelkundig onderzoek. Nijmegen, ITS-TNO, 1985.

7 Het CBS heeft tot en met 2009 via de Gezondheidsenquête gegevens verzameld over de gebits situatie van de bevolking. Berg EH van den, Smits ER, Swinkels HWAM et al. Tandartsen, tandartsbezoek en tandheelkundige zorgverlening in Nederland. Voorburg, CBS/NMT, 1998 (tot en met 1986). Aangevuld met gegevens CBS uit eigen archief KNMT, niet meer beschikbaar via Statline (1987 tot en met 2009).

8 Berg EH van den, Smits ER, Swinkels HWAM et al. Tandartsen, tandartsbezoek en tandheelkundige zorgverlening in Nederland. Voorburg, CBS/NMT, 1998 / Gegevens CBS uit eigen archief KNMT, niet meer beschikbaar via Statline.

9 Berg EH van den, Smits ER, Swinkels HWAM et al. Tandartsen, tandartsbezoek en tandheelkundige zorgverlening in Nederland. Voorburg, CBS/NMT, 1998.

10 CBS Statline, <https://opendata.cbs.nl/#/CBS/nl/dataset/03799/table?searchKeywords=fitness>

tandartsbezoekers bij de jongste groep t/m 14 jaar op om en nabij de 79%, bewoog zich dit bij de groep van 15 t/m 24 jaar rond de 90% en bij de groep van 25 t/m 44 jaar rond de 87%.

In figuur 5 tot slot staat het tandartsbezoek van de gehele bevolking weergegeven voor een meer uitgebreide indeling van elf leeftijdsgroepen, in de periode 2010 t/m 2021.¹¹ Hierbij zij vermeld dat van belang is hoe dit ligt in de jongste leeftijdsgroep. Aanbevolen wordt dat jonge kinderen vanaf de doorbraak van het eerste tandje, maar in elk geval met 2 jaar naar de tandarts gaan. Verder is van belang de leeftijdsgroep vanaf ongeveer 18 jaar, omdat dit de grens is waarop de tandheelkundige zorg niet meer vanuit de basisverzekering wordt vergoed. Bij de 0 t/m 4-jarigen lag het tandartsbezoek in de genoemde periode tussen 32% en 40%, bij de oudere jeugd lag dit hoger.¹² Maar duidelijk lager lag het percentage tandartsbezoekers bij de groep van 20- t/m 29-jarigen. Verder ligt het tandartsbezoek verhoudingsgewijs lager bij de oudere leeftijdsgroepen, wat ook al in de eerdere jaren te zien was.

© 2022 KNMT

Alle rechten voorbehouden. Alle auteursrechten ten aanzien van dit document berusten bij de KNMT.

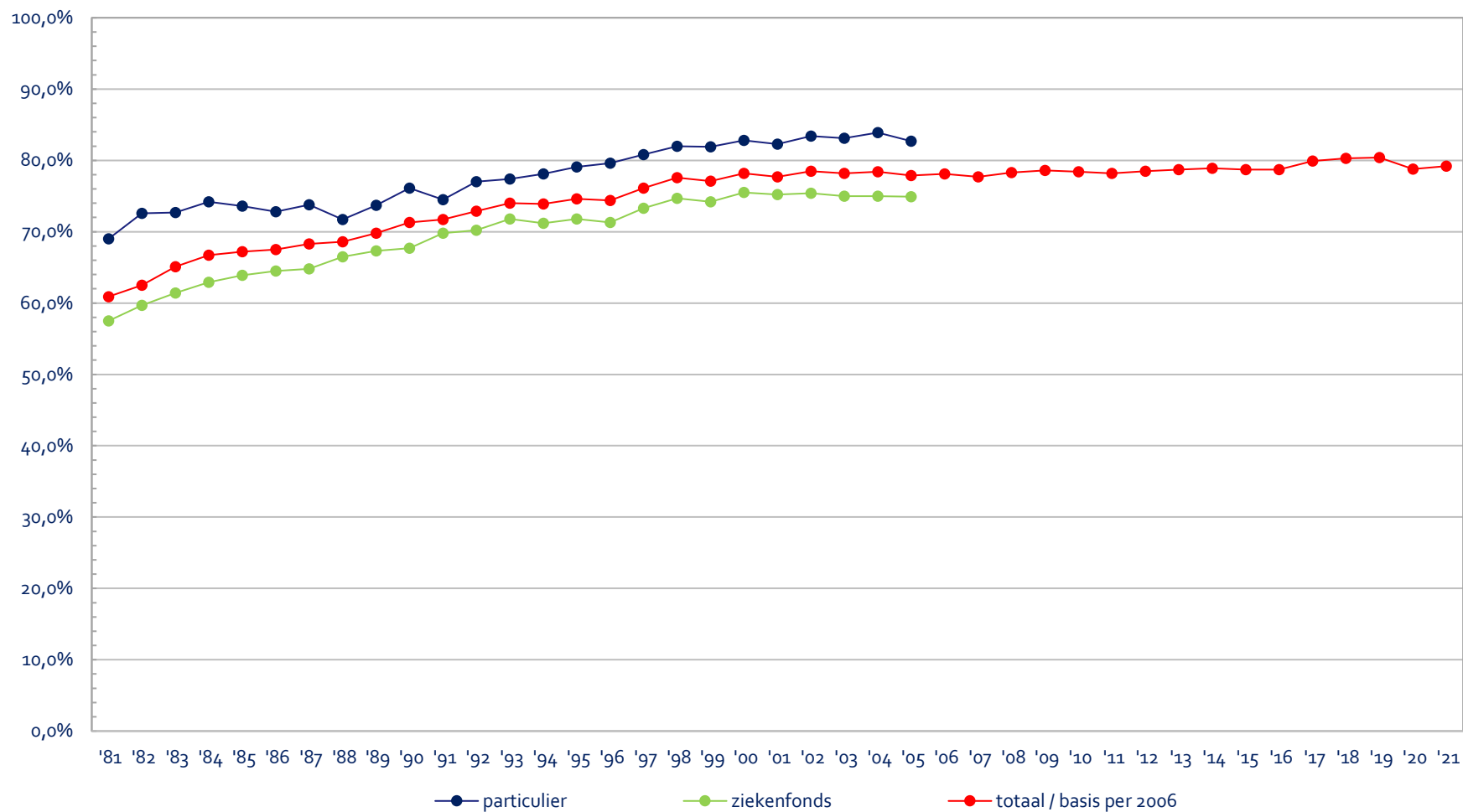
Behoudens de in of krachtens de Auteurswet gestelde uitzonderingen, mag niets uit dit document worden verveelvoudigd, opgeslagen in een geautomatiseerd gegevensbestand of openbaar gemaakt in enige vorm of op enige wijze, hetzij elektronisch, mechanisch, door fotokopieën, opnamen of enige andere manier, zonder voorafgaande schriftelijke toestemming van de KNMT.

Hoewel aan de totstandkoming van dit document de uiterste zorg is besteed, kan de KNMT niet instaan voor eventuele (druk)fouten en onvolledigheden en aanvaardt de KNMT deswege geen aansprakelijkheid.

11 CBS Statline, <https://opendata.cbs.nl/statline/#/CBS/nl/dataset/81027NED/table> (2010 t/m 2013) / <https://opendata.cbs.nl/statline/#/CBS/nl/dataset/83005NED/table?ts=1661850174922> (2014 t/m 2021)

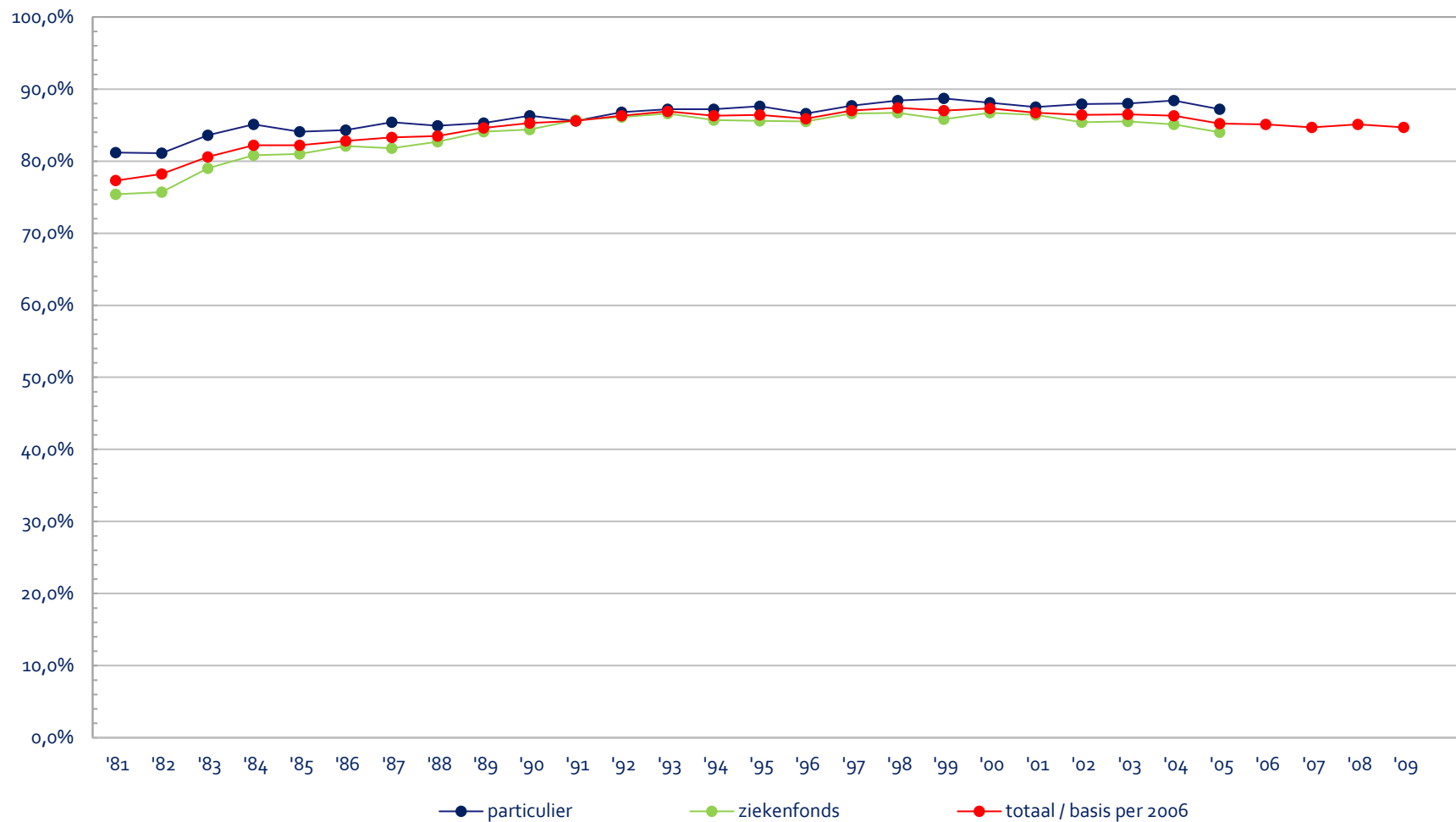
12 De informatie over het tandartsbezoek wordt, zoals al gezegd, verzameld via een gezondheidsenquête. Het gaat om 'zelfverklaard gedrag' van de personen in de enquête. Hierbij kan een zekere vertekening optreden, omdat mensen geneigd kunnen zijn tot sociaal wenselijk antwoorden. In hoeverre dit voor volwassenen het geval is bij de vraag of men in een bepaald jaar al of niet bij de tandarts is geweest, kan niet worden nagegaan. Maar doordat de tandheelkundige zorg voor de jeugd in de basisverzekering zit, zijn voor de groep tot 18 jaar registratiegegevens van Vektis beschikbaar van het tandartsbezoek. Hieruit komt naar voren dat het tandartsbezoek van de jeugd lager ligt dan uit de CBS-gegevens blijkt. Zo was in 2020 volgens 'maatwerk-gegevens' van het CBS (opgevraagd door de KNMT) 60% van de 2- en 3-jarigen bij de tandarts geweest (zie hiervoor <https://www.staatvandemondzorg.nl/vraag-naar-mondzorg/tandartsbezoek/>). Uit de registratiegegevens van Vektis blijkt dat dit percentage beduidend lager lag, namelijk op 39%. Bij de groep van 4- tot en met 11-jarigen lag het tandartsbezoek in 2020 volgens het CBS op 95% en volgens Vektis op 82%. En bij de groep van 12- tot en met 17-jarigen was dit respectievelijk 93% en 81%.

Figuur 1 Percentage personen in de gehele bevolking dat bij de tandarts is geweest in de jaren 1981 tot en met 2021, naar verzekerings situatie



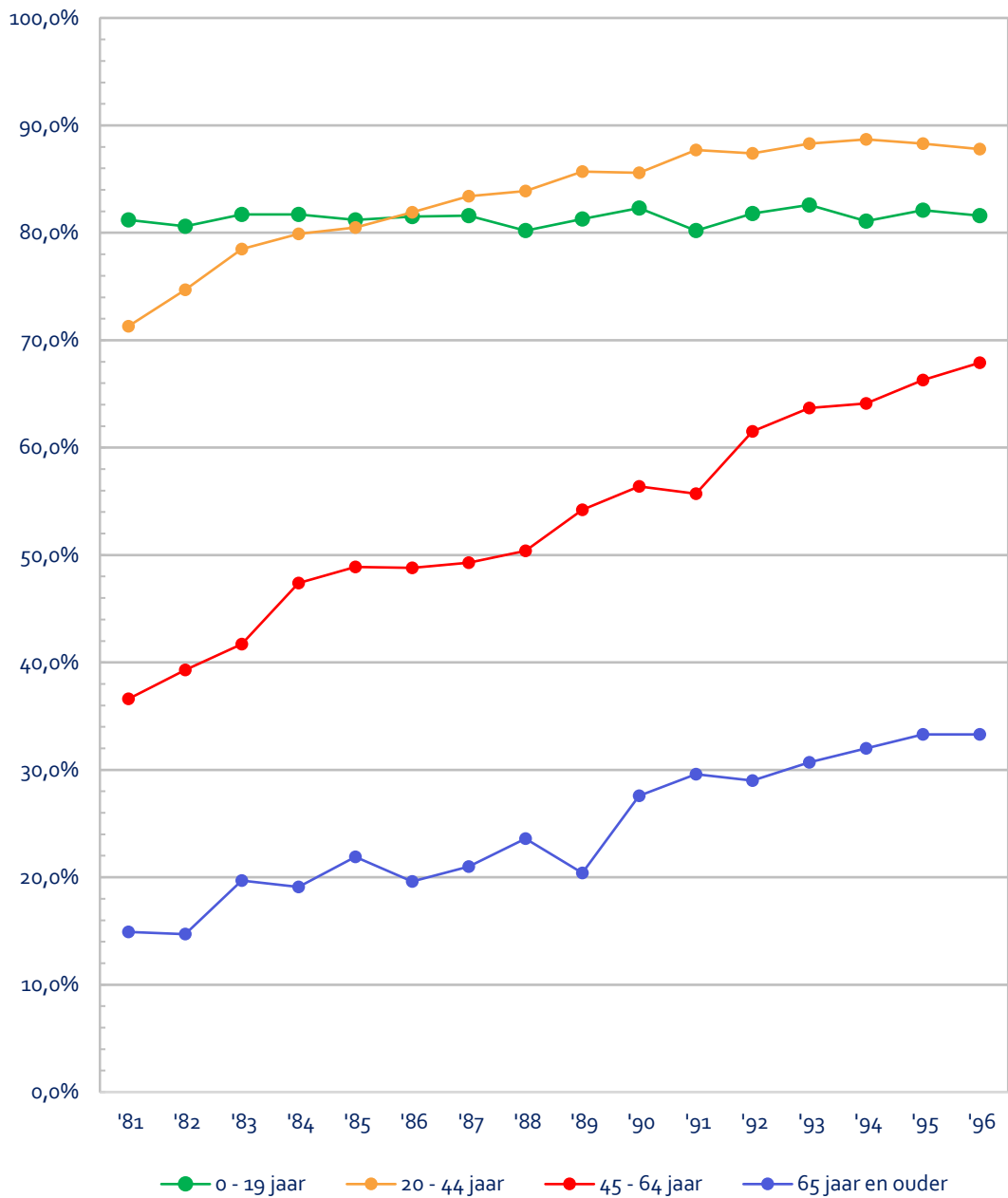
Bron: CBS, Gezondheidsenquête

Figuur 2 Percentage personen in de dentate bevolking dat bij de tandarts is geweest in de jaren 1981 tot en met 2009, naar verzekerings situatie



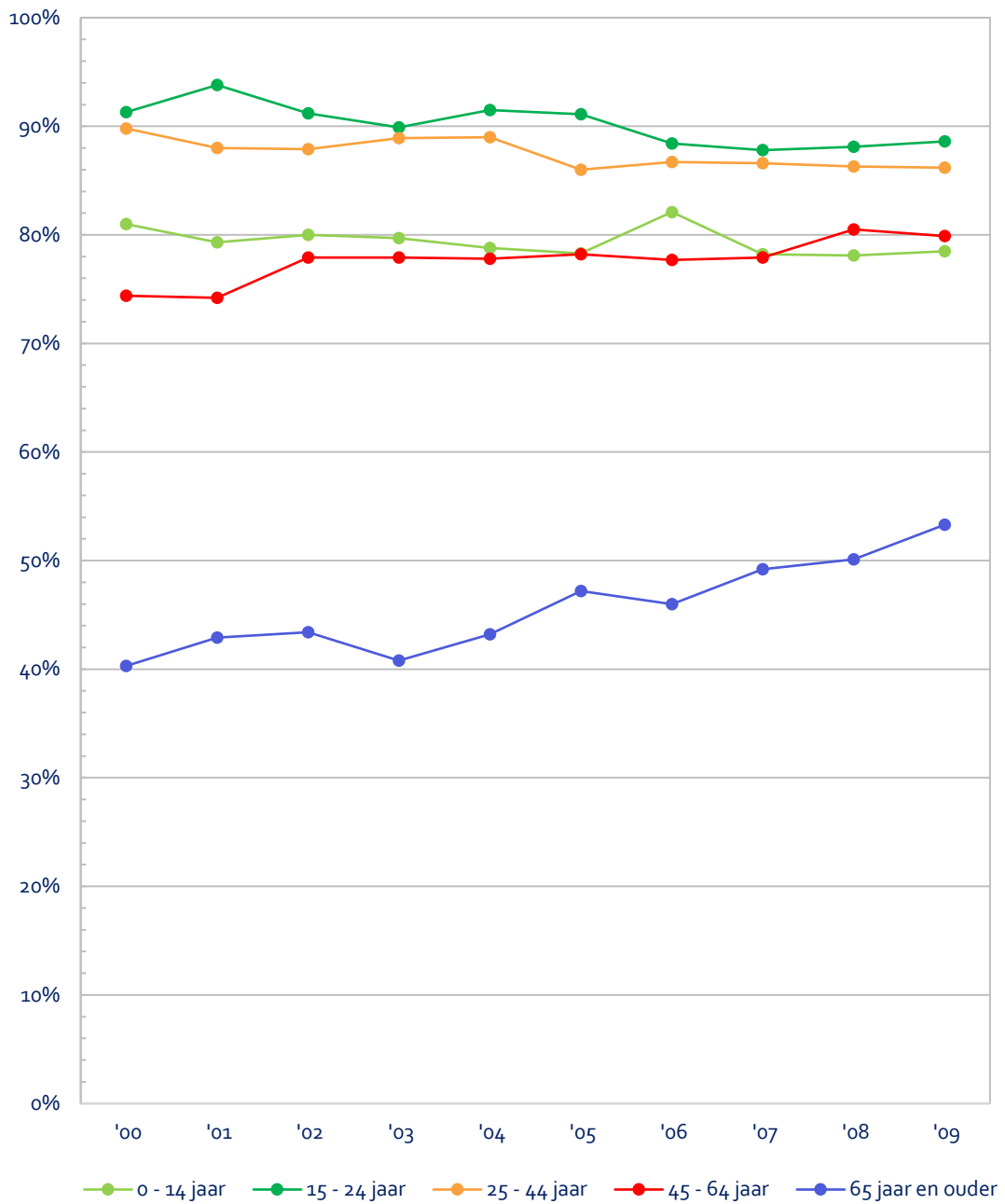
Bron: CBS, Gezondheidsenquête

Figuur 3 Percentage personen in de gehele bevolking dat bij de tandarts is geweest in de jaren 1981 tot en met 1996, naar enkele leeftijdsgroepen



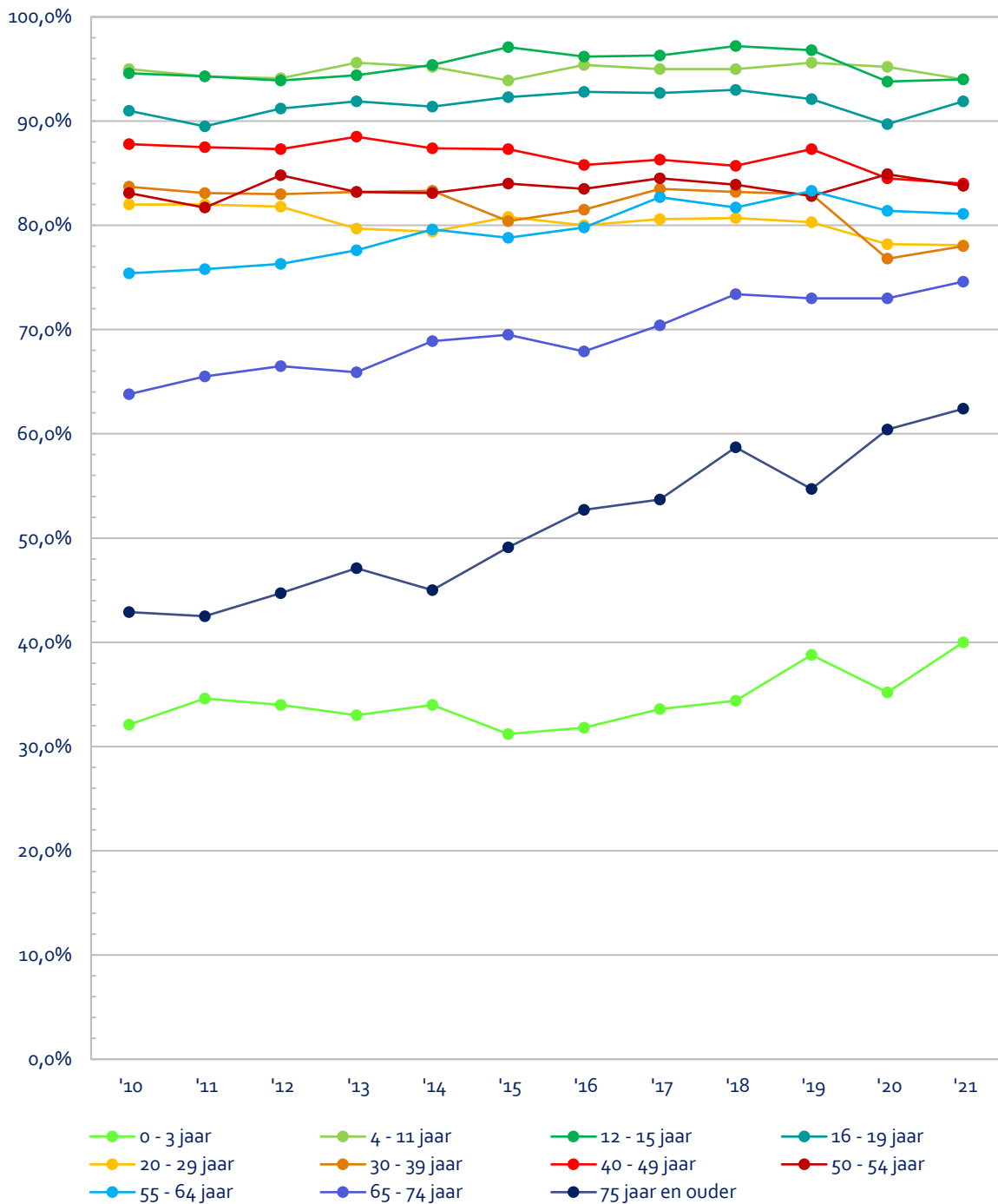
Bron: CBS, Gezondheidsenquête

Figuur 4 Percentage personen in de gehele bevolking dat bij de tandarts is geweest in de jaren 2000 tot en met 2009, naar enkele leeftijdsgroepen



Bron: CBS, Gezondheidsenquête

Figuur 5 Percentage personen in de gehele bevolking dat bij de tandarts is geweest in de jaren 2010 tot en met 2021, naar enkele leeftijdsgroepen



Bron: CBS, Gezondheidsenquête